



Tel. (+372) 66 35 600 Fax.(+372) 66 35 601 Lõõtsa 12, Tallinn, 11415

Töö nr.: LR9682
Tellija: Enefit Connect OÜ
Reg kood: 16130213
Veskiposti tn 2, 10138 Tallinn
Tel 55522205

**Kõrgessaare mnt 16a elamu liitumise tööprojekt
Kärdla linn, Hiiumaa vald, Hiiu maakond
LR9682**

Projekteerija

Ain Talts
Tel 5642985
ain.talts@enersense.com

Pärnu
oktoober 2023 .a.

ENERSENSE AS
Lõõtsa 12, 10.korrus
11415 Tallinn
Tel. +372 66 35 600
Telefax +372 66 35 601

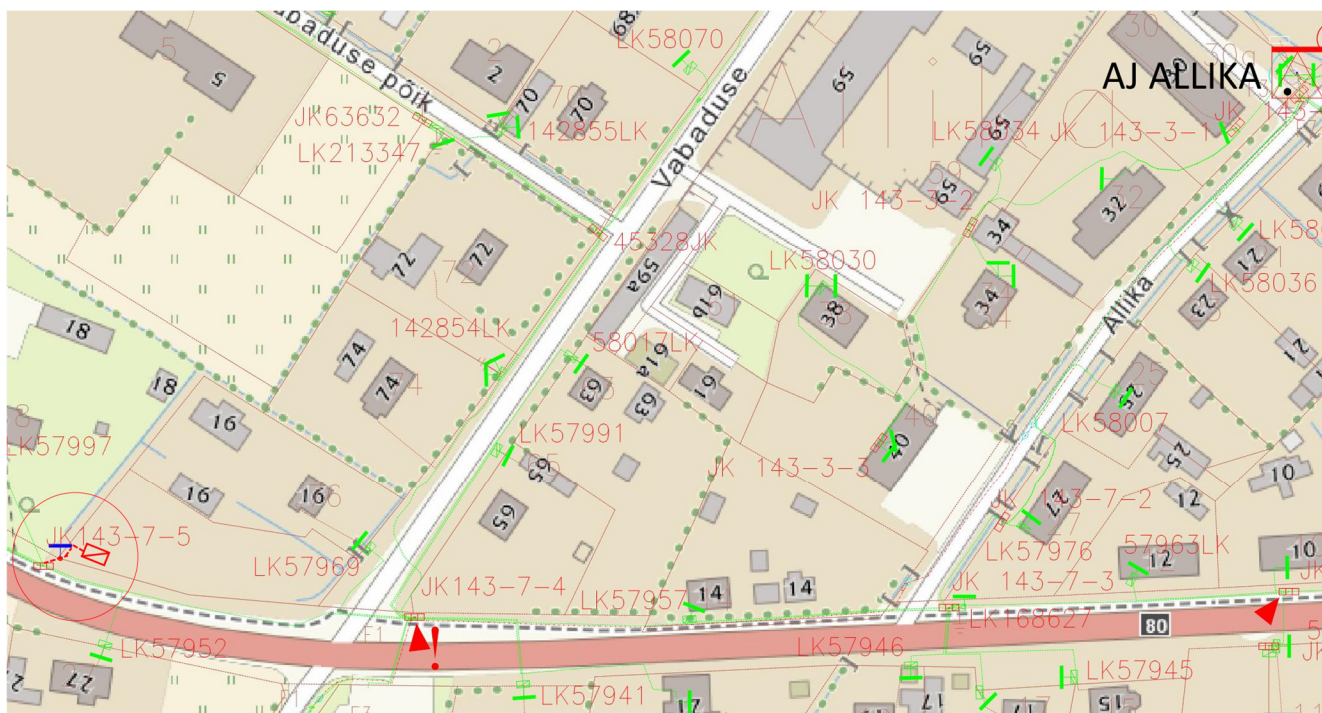
Lääne osakond
Energia 4
80042 Pärnu
Tel: +372 66 35 900

Registrikood
11445550
MTR nr. TEL000862

SISUKORD

1. Asukoht.....	3
2. Seletuskiri	3
2.1. Üldosa.....	3
2.1.1. Olemasolevate kommunikatsioonide kaitsmine.....	4
3. Tehniline lahendus	5
3.1. Projekteeritud 0,4 kV maakaabelliin.....	5
3.2. Projekteeritud liitumiskilp.	5
3.3. Tähistused	6
4. Töökirjeldused	6
4.1. Mehhaniseeritud kaevetööd	6
4.2. Ehitustööde läbiviimine.....	7
4.3. Jäätmekäitlus.....	7
5. Maastiku ja teede taastamine	7
5.1. Haljastus	7
6. Ehitustööde dokumenteerimine ja järelevalve.....	8
7. Töötervishoid ja tööohutusnõuded.....	8
8. Andmetabelid.....	8
9. Joonised	8

1. Asukoht



Tööde piirkond.

2. Seletuskiri

2.1. Üldosa

Projektis nimetatud elektriseadmeid ja -paigaldisi võib asendada vähemalt samaväärsetega, mis on heakskiidetud Elektrilevi OÜ ja Enefit Connect OÜ poolt.

Kinni pidada Eesti Vabariigis kehtivatest normatiividest ja seadustest ning kinni pidada töötervishoiu, tööohutus ja elektriohutusnõuetest.

Projekti koostamisel on lähtutud järgmistest standarditest, eeskirjadest, normidest jms:

-) Eesti Vabariigi Ehitusseadustik, Seadme ohutuse seadus, Nõuded ehitusprojektile, Asjaõigusseadus ja teised kehtivad seadused, nõuded ja õigusaktid;

-) Elektrilevi OÜ ja Enefit Connect OÜ juhtimissüsteemi dokumendid:

(https://epp.energia.ee/epp/info/procurement_files);

-) EVS-HD 60364-4-41+A12 Madalpingelised elektripaigaldised. Osa 4-41: Kaitseviisid. Kaitse elektrilöögi eest.

-) EVS-HD 60364-4-42:2011+A1 Madalpingelised elektripaigaldised. Osa 4-42: Kaitseviisid. Kaitse kuumustoime eest.

-) EVS-HD 60364-4-43 Madalpingelised elektripaigaldised. Osa 4-43: Kaitseviisid. Liigvoolukaitse.

-) EVS-HD 60364-4-443 Madalpingelised elektripaigaldised. Osa 4-44: Kaitseviisid. Kaitse pingehäiringute ja elektromagnetiliste häiringute eest. Jaotis 443: Kaitse transientsete pikse- ja lülitusliigpingete eest.

-) EVS-HD 60364-4-46+A11 Turvalahutamine ja lülitamine.

-) EVS-HD 60364-4-442+AC Madalpingepaigaldiste kaitse kõrgepingevõrkude maaihenduste tagajärjel ja madalpingevõrkude rikete tagajärjel tekkivate ajutiste liigpingete eest.

-) EVS-HD 60364-5-534 Elektriseadmete valik ja paigaldamine. Turvalahutamine, lülitamine ja juhtimine. Jaotis 534: Transientliigpingekaitsevahendid.

-) EVS-HD 60364-5-537+A11 Madalpingelised elektripaigaldised. Osa 5-53: Elektriseadmete valik ja paigaldamine. Lülitus- ja juhtimisaparaadid. Jaotis 537: Turvalahutamine ja lülitamine.

-) EVS-EN 50110-1 Elektripaigaldiste käit. Osa 1: Üldnõuded.

Nimetatud dokumentidega tuleb arvestada ka ehitustööde teostamisel. Samuti järgida nimetatud dokumente elektripaigaldise hilisemal käidul.

Ehitustööde käigus ja elektripaigaldiste hilisemal käidul juhendada eespool toodud eeskirjadest ja seadustest. Ehitustöödel tekkinud küsimused ja probleemid, mida pole kajastatud käesolevas projektis või on ebaselged, lahendatakse töö käigus kooskõlastatult projekti autori ja töö tellijaga. Projekt on kooskõlastatud kõigi asjast huvitatud asutustega ja kinnistute omanikega.

Vähemalt kolm päeva enne liiniehitustööde algust tuleb võtta ühendust kinnistute valdajatega teavitades neid tööde teostamisest nende maaüksusel.

Tööde alustamisel tuleb informeerida tehnoorkude valdajaid ja vajadusel täpsustada tehnoorkude täpne asukoht surfimise teel ja kutsuda kohale trassi valdaja poolne esindaja. Ehituse käigus kahjustada saanud maa-alune kommunikatsioon tuleb ehitajal nõuetekohaselt taastada.

Käesolevas elektripaigaldises on elektriõhutuse tagamisel rakendatud peamiselt järgmisi kaitseviise:

PÕHIKAITSENA (otsepuutekaitse) – põhiisolatsiooni ohtlike pingestatud osade ja pingeldiste juhtivate osade vahel ning kaitsekatete ja kaitseümbriste kasutamist;

RIKKEKAITSENA (kaudpuutekaitse) – toite automaatset väljalülitamist koos maandatud kaitsepotsiaaliühtlustussüsteemi väljaehitamise, millega tagatakse elektripaigaldise pingeldiste juhtivate osade arvestuslik puutepinge alla 50VAC. Liinide lühisvoolude väärtused tagavad nõutud väljalülitusaja 5s, vastavalt kehtivatele elektriala standarditele ja nõuetele (OÜ Elektrilevi normdokument J345).

2.1.1. Olemasolevate kommunikatsioonide kaitsmine.

Kõik ehitustööd tuleb läbi viia vastavuses Eesti Vabariigis kehtivate seaduste ja nõuetega, projektlahendusest tulenevate teiste normide ja standarditega ning üldkehtivatele põhimõtetele ja arusaamadele kvaliteetsest tööst. Enne tööde alustamist tuleb Töövõtjal koostöös olemasolevate maa-aluste rajatiste valdajatega rajatiste asukohad täpsustada ja tähistada. Ehitajal tuleb täita nimetatud rajatiste valdajate poolt esitatavad nõuded (näiteks toestamine jms) rajatise vahetus läheduses töötamisel. Olemasolevate kommunikatsioonide ristumisel kaevikuga lähtuda nende valdaja ettekirjutustest ja kehtivatest normidest. Töö käigus vajalikke ehitisi ja seadmeid kaitstakse või paigaldatakse ümber vastavalt projektile ja nende haldaja poolt antud juhiste. Kui kaevetöid tehakse olemasolevate kommunikatsioonide kõrval või all, toestatakse ja kaitstakse need nii, et nad ei liiguks ehitustööde jooksul või neid ei vigastataks. Kaitsmise tehnilised lahendused, mida ei ole toodud projektis, lepatakse kokku tööde teostaja ja võrguvaldaja Ehitusjärelvalve spetsialisti poolt enne kaevetööde alustamist. Lahtikaevatud kaabelliinirajatised on vaja toestada ja kaitsta mehaaniliste vigastuste eest ning varguse vastu. Olemasolevate kommunikatsioonide all ja kõrval tehtav täidis peab vastama uutele konstruktsioonidele mõeldud täidise tihedusele. Varem paigaldatud torude, seadmete, tarindite jmt läheduses tuleb kaevetöid teha nende ehitiste omaniku juhendite kohaselt ja omaniku või tema esindaja juuresolekul.

Kaablite kaitsevööndis tuleb tööd teostada käsitsi!

Talvetingimustes ehitamine eeldab kaabli ja torude läheduses kaevamist külmunud pinnase sulatamisega. Kaeviku toetus peab ära hoidma külgnervate pinnaste, vundamentide, struktuuride, rajatiste ja muu omandi häirimise või kokkuvarisemise. Töövõtja kannab täielikku vastutust kaevikute toetamise eest sellise sügavuseni, mida dikteerib pinnase stabiilsus, et vältida kaeviku kokkuvarisemist. Töövõtja peab pinnase tihendamise kaevikute tagasitaitmisel läbi viima selliselt, et ei kahjustataks torustikku ja võimalikke kaableid ning saavutatakse nõutava pinnase taastamine. Tagasitaitte tegemisel

tuleb jälgida, et materjal ei sisaldaks näiteks suuri kive, mis võivad oma kukkumisega mõjutada nii torustikku kui näiteks erinevaid kaableid. Lahtikaevatud kaablitel tuleb alus hoolikalt tihendada, et kaablid ei jääks pingesse ning tagasitäide tuleb teha hoolikalt, s.t. tagasitäite materjal ei tohi kaableid rikkuda. Suurimate pinnaseosiste läbimõõt ei tohi ületada 2/3 tihendatava kihi paksusest. Kaabel ümbritseda igast küljest min 0,10 m paksuse liivakihiga.

Töövõtja on kohustatud dokumentatsiooni nii põhjalikult läbi vaatama, et selles esinevad võimalikud vastuolud saaks lahendada enne töödega alustamist.

Tööde teostamisel kaablikaitsevööndis kehtivad alljärgnevad kitsendused:

-) Tööde teostamisel tuleb lähtuda liinirajatiste kaitsevööndis tegutsemise eeskirjast.

-) Töid võib teostada liinirajatiste kaitsevööndis ainult volitatud esindaja kirjaliku tööloa alusel

3. Tehniline lahendus

3.1. Projekteeritud 0,4 kV maakaabelliin.

Maakaabli väljaehitamisel juhinduda kehtivast OÜ Elektrilevi võrgustandardist tähis P342 „0,4 kV kaabelliinid“

Kaabli pinnasesse paigaldusel pidada kinni standardis toodud minimaalsetest vahekaugustest ja paigaldussügavustest. Kaabli montaažil jälgida kaabli tootja poolt lubatud painderaadiusi ja tõmbejõudusid.

Projekteeritud kaabli trassi/kogupikkus varuteguriga on märgitud asendiplaanil ja elektriskeemil. Trassi pikkus on toodud mahtude tabelis. Kaabli kogu pikkus varuteguriga on kajastatud materjalide spetsifikatsioonis.

AJ Allika F7 JK28209 paigaldada uus F5 jadavinnakülüti, mille alt ehitada välja uus maakaabelliin vastavalt asendiplaanile 001.

Kaablite sooned tähistada L1, L2, L3.

Tabel 1. Projekteeritud 0,4 kV maakaabel

Kaabli tähis	Algus	Lõpp	Mark	Trass / Pikkus (otsad+varutegur)	Paigaldusolud
MPL405406	JK28209	LK223104	AXPK 4G25	13 / 17 m	Kogu pikkuses kaitsetorus.

3.2. Projekteeritud liitumiskilp.

Kilbi väljaehitamisel juhinduda kehtivast OÜ Elektrilevi võrgustandardist tähis P343 „0,4 kV liitumispunkt“ ja kaablite ühendamisel kilpidesse juhinduda 0,4-20 kV võrgustandardi kaabelliinide osa joonisel nr EE6.4-02 toodud märkusest: kaabli soonte pikkus peab võimaldama kaabli mõõdukat nihkumist tekitamata tõmme kinnituskohale (näiteks pinnase külmutamisel). Kilbile tähistuste paigaldamisel juhinduda kehtivast OÜ Elektrilevi võrgustandardist tähis P346 „Võrguvara tähistamise ja märgistamise nõuded“.

Kasutada Elektrilevi OÜ poolt heaks kiidetud sokliga pinnases liitumiskilpi. Kilbi paigaldamisel jälgida valmistajatehase nõudeid.

Projekteeritud madalpinge-liitumiskilp paigaldada vastavalt asendiplaani joonisel 001 näidatud asukohta ning komplekteerida vastavalt elektriskeemile joonisel 002. Liitumiskilbi üks sissesõidutee poole.

Tabel 2. Projekteeritud liitumiskilp

Kilbi tähis	Kilbi tüüp	Aadress	Peakaitse	Märkused
LK223104	1-kohaline, In=63A (sokliga pinnases)	Kõrgessaare mnt 16a	C3x20A	Uus arvesti PLC. Tarbijakaabli jaoks reservtoru PVC D50 450N L=2/4m

Kilpi paigaldada elektriskeem ning kilbi uksele Elektrilevi logo. Liitumiskilpi peakaitsme juurde kinnistu nimesilt. Kilbile kinnitada neetidega metallist elektriohumärk „Elektrioht” (kui pole tehase poolt pandud) ja kilbi unikaalne silt. Faasid tähistada vastavalt L1, L2, L3, PEN.

Kilbile teha potentsiaalitasandusring. Tagada maandustakistus $R < 100\Omega$ (kui maandusolud seda võimaldavad). Maandada PEN-latt ja selle kaudu kapi pingealtid osad. Maanduselektroodid süvistada. Maanduskontuuri kohta on arvestatud 1 vasetatud terasvarrast SGA.

3.3. Tähistused

Märkesiltide paigaldamisel lähtuda kehtivast OÜ Elektrilevi võrgustandardist tähis P346 „Võrguvara tähistamise ja märgistamise nõuded“

Välitingimustes kasutatavad tähistused peavad olema tugevast plastist või metallist ning peavad olema kinnitatud kas neetide või kruvikinnitusega. Kasutada musta kirjet kollasel taustal.

Otsamuhvide juurde paigaldada kiletatud lipikud, millel on andmed kaabli tunnuse ja kaabli mõlema otsa võrgusõlme tunnuse kohta.

4. Töökirjeldused

4.1. Mehhaniseeritud kaevetööd

Kaevetööd teostada vastavalt normatiividele kehtivate lubade alusel. Kaabli paigaldamisel järgida *Elektrilevi OÜ (0,4...20 kV) standardeid* ja valmistajatehase nõudeid.

Kaabel paigaldada kogu pikkuses kaitsetorudesse vastavalt asendiplaanidel toodule. Lahtise kaeviku korral toru kohale kõrgusele 0,3 m toru ülapinnast paigaldada veniv kollane hoiatuskile.

Töö toimub 80 Heltermaa-Kärkla-Luidja tee km-l 25,79 ja 12802 Kärkla-Malvaste kergliiklustee km-l 1,73 tee maal ja kaitsevööndis.

Ristumisel teiste kommunikatsioonidega esmalt määrata kindlaks nende sügavus käsitsi kaevamise teel, kutsudes eelnevalt kohale vastava trassi valdaja ja vastavalt kõrgusgabariidile otsustada pealt või altpoolt läbimineku kasuks. Kaevetööd teiste kommunikatsioonide kaitsevööndis teostada käsitsi.

Kaeviku laius sõltub kaevamisviisist ja pinnasest.

Kui kaablitrass väljaspool riigimaantee maad tuleb rajada paesse pinnasesse, siis süvendada kaabel 0,1m pae sisse min 0,5m maapinna kõrgusest.

Ehituse käigus kahjustada saanud maa-alune kommunikatsioon tuleb ehitajal nõuetekohaselt taastada.

Hoolitseda kaeviku toestamise, kaitsmise, kuivatamise ja isoleerimise eest ehitustööde tegemise ajal. Pärast kaevetööde lõppu peab töövõtja saama tellija ja ametkondade kooskõlastuse tehtud töödele. Kahtluse korral tuleb teha kontrollmõõtmised, et selgitada tööde vastavust nõuetele.

Enne kaablিকাeviku tagasitõstmist teostada kaablitrassi kontrollmõõdistamine horisontaalsete ja vertikaalsete sidemetega.

Ehitajal lasub kohustus taastada pinnakatted edaspidiseks normaalseks kasutuselevõtuks. Käesolev projekt ei sisalda ehitustööde organiseerimise osa. Ehitustööde teostaja lahendab tööde teostamise tehnoloogilise järjekorra koos sellega kaasnevate töödega. Lahendused ümberehitustele kuuluvad ehituse töövõttu.

4.2. Ehitustööde läbiviimine

Elektritööde teostamiseks elektripaigaldistes, nende juures või lähedal peavad töövõtja töötajad olema juhendatud ja nende teadmised ohutuseeskirjade, sh. „Elektripaigaldiste käidu ohutusjuhendi“ (Elektrilevi) nõuete tundmises kontrollitud ja selle kohta väljastatud vastavasisulised tunnistused.

a) Üldnõuded ehitustööde läbiviimisel. Ehitustööde läbiviimisel tuleb arvestada:

- Eesti Vabariigi kehtivaid seadusi, määrusi ja valitsuse ning ministeeriumite otsuseid.
- kohaliku omavalitsuse määruseid ja juhendeid.
- kontrollivate instantside määruseid ja standardeid.
- Üldkehtivaid põhimõtteid ja arusaamu kvaliteetsest tööst.

b) Tööde organiseerimine.

Ehitustööde alustamist, kontrolli tulemusi, kaetud tööde ülevaatusi ja teisi põhimõttelisi küsimusi käsitlevad otsused peavad olema protokollitud. Protokollid säilitatakse tellija juures. Säilitada tuleb ka kasutatud materjalide ja toodete sertifikaadid.

Erilist tähelepanu pöörata järgmistele asjaoludele:

- Kõik ehitusplatsil töötavad inimesed peavad olema instrueeritud ohutustehnika nõuetest;
- Kõrvaliste isikute juurdepääs ehitusplatsile ja töötsoonidesse peab olema tõkestatud,
- Ohutuse eest ehitusplatsil vastutab täielikult töövõtja.

Ehitamise ajal peab olema tagatud häireteta vajalik juurdepääs kohalikele elanikkonnale.

Töövõtja peab omal kulul kohalikke elanikke teavitama ehitustöödest ja kõigist liikluskorralduse muudatustest. Samuti tuleb vastav info edastada Tellija poolt määratavatele isikutele kohalikes vallavalitsuses. Kinnistuomanikke, kelle ligipääsu kinnistule ehitustööd takistavad, peab Töövõtja ligipääsu takistamisest teavitama vähemalt üks nädal ette.

4.3. Jäätmekäitlus

Ehitusel tekkivate jäätmete käitlemisel juhendada KOV jäätmekäitluse eeskirja nõuetest ning konkreetse ehitusettevõtja jäätmekäitluse kavast.

5. Maastiku ja teede taastamine

Tööde teostamisel lähtuda Ehitusseadustikust ja MKM määrustest ning Hiiumaa valla kaevetööde eeskirjast.

Kaabli-trasside pealiskiht, murukatted, teed ja muud rajatised tuleb taastada vastavalt nende endisele seisukorrale!

Tööde käigus tekkivate kahjustuste ulatus sõltub ehitusajast. Kaeviku täitmisel arvestada pinnase hilisemat vajumist. Tagasitäiteks sobiv pinnas vajadusel ladustatakse ja kasutatakse piirkonna täitmiseks. Ülemäärase ja tagasitäiteks mittesobivad pinnasekogused on töövõtja kohustatud utiliseerima, ladustades selle omavalitsuse poolt ettenähtud territooriumile.

Töövõtja vastutab tööde teostamise ajal keskkonnakaitse eest ehitusplatsil ja selle kõrval oleval alal vastavalt Eesti Vabariigis kehtivatele seadustele ja nõuetele.

5.1. Haljastus

Kasvumullana tuleb kasutada mineraalmulda. Muld ei tohi sisaldada taimedele kahjulikke jäätmeid. Kasutada ei tohi külmunud pinnast ja/või kive sisaldavat mulda. Pinnas tuleb tihendada, et ei tekiks vajumeid ja veelohke. Olemasoleva ja projekteeritud/taastatava haljasala piir tuleb ühtlustada ning teha

niidetavaks. Kõik ehitustöödega, raietega teostatud kahjustused (lohud, rattarööpad) tuleb täita kasvumullaga.

Haljasalade taastamisel peab kasvupinnase kihi paksus olema vähemalt 15cm. Kasvupinnas ei tohi sisaldada puujuuri, kive ning muid kõrvalisi esemeid. Mullapinnas peab olema rullitud. Paigaldatav kasvumulla kiht peab töömaa piiridel sujuvalt kokku viidama olemasoleva säiliva murukatte pinnaga. Kasutatav muruseeme peab olema kvaliteetne ning sisaldama vähemalt neli komponenti. Seemne külvamistihedus 30-40 g/m². Väetis 20-30 g/m².

6. Ehitustööde dokumenteerimine ja järelvalve

Ehitustööde dokumenteerimine teostatakse vastavalt Ehitusseadustikule ja vastavalt tellija poolt kehtestatud nõuetele. Kõik kõrvalekalded projektis fikseeritakse vastavates protokollides ja kooskõlastatakse objekti projekteerijaga ning tellijapoolse ehitusjärelvalvega. Projektile mittevastava ja kooskõlastamata ehitustegevuse eest vastutab ehitaja.

Ehitaja esitab tellijale elektripaigaldise auditi ja teostusdokumendid. Tellija ja töövõtja poolt vastuvõtu ajal märkimata jäänud vead ja puudused ei vabasta töövõtjat vastutusest.

7. Töötervishoid ja tööohutusnõuded

Tööde teostamisel tuleb järgida EV seadustega ja määrustega määratud nõudeid. Ehitustööde ajal ei tohi ehitusel viibida kõrvalisi isikuid ning tööd ei tohi ohustada mõjupiirkonnas olevaid isikuid. Kaevetöid võib alustada vastavate lubade olemasolul.

Ehitaja peab tagama, et töötajad oleksid instrueeritud tööohutusalaselt ja olema varustatud töötamiseks vajalike kaitsevahenditega.

Ehitusplats tuleb vastavalt nõuetekohaste viitade ja märkidega tähistada. Ehitustööde teostaja peab tagama ehitustööde teostamise, ehitusplatsi kontrolli ja töötervishoiu ning tööohutuse nõuded vastavalt määrusele nr 377. Ehitustööde teostajal peavad olema määruses nõutud dokumendid.

8. Andmetabelid

Nr	Nimetus
1	Põhimaterjalide spetsifikatsioon
2	Töö mahtude tabel
3	Kooskõlastuste koondtabel

9. Joonised

Joonise nimetus	joonise nr.
Asendiplaani (M 1:150, A4)	001
Elektriskeem	002

1. Põhimaterjalide spetsifikatsioon

LR9682 Kõrgessaare mnt 16a elamu liitumise tööprojekt, Kärdla linn, Hiiumaa vald, Hiiu maakond

NIMETUS	MARK/TÄHIS	Kokku	Mü
Jadavinnaküliti NH000	ABB SLD000 100A	1	tk
Sular	NH000 40A	3	tk
Klemm kaabli PEN-soonele	ABB AD70	1	tk
1 arvestiga liitumiskilp (sokliga pinnases)		1	tk
Peakaitseüliti	C3x20A	1	tk
Arvesti	PLC	1	tk
Kerg-kruus kilbi põhja		0,02	m ³
Liitumiskilbi tähis		1	kmpl
Kaablikinnitusklamber		2	tk
Maandus juhe Cu 25	Cu 25	15	m
Maandusvarras 2,1m		1	tk
Sõrmus	C12	1	tk
Maakaabel	AXPK 4G25	17	m
Kaablikaitsetoru	Ø 75 (750 N)	4	m
Kaablikaitsetoru	Ø 75 (450 N)	9	m
Kaablikaitsetoru (tarbijakaabli reservtoru)	Ø 50 (450 N)	4	m
Hoiatuslint "Elektrikaabel" (kollane kile Elektrilevi logoga) 0,11x120		15	m
Sõrmikotsamuhv, termokahanev, 1kV plastkaablile		2	tk
Killustik		ca 0,5	m ³
Kruus		ca 0,5	m ³
Liiv		ca 1	m ³
Kasvumuld		ca 1,2	m ³
Muruseeme		ca 0,2	kg
Spetsifikatsioonis toodud seadmed võib asendada teiste firmade toodanguga arvestades, et seadmete nimiparameetrid ja kaitseaste jääksid samaks ning vastaksid Elektrilevi OÜ nõuetele. Kaablid peavad vastama Elektrilevi OÜ nõuetele. Enne hinnapakumise tegemist tutvuda olukorraga kohapeal.			

Töömahtude tabel**Liitumistaoutluse/tellimuse number**

454385, EPP-869728-1

Eramu liitumine. Kõrgessaare
mnt 16a Kärkla linn Hiiumaa
vald Hiiumaa maakond, Kõrgessaare
mnt 16a Kärkla linn Hiiumaa
vald Hiiumaa maakond**Objekti nimi ja aadress****Projektikood**

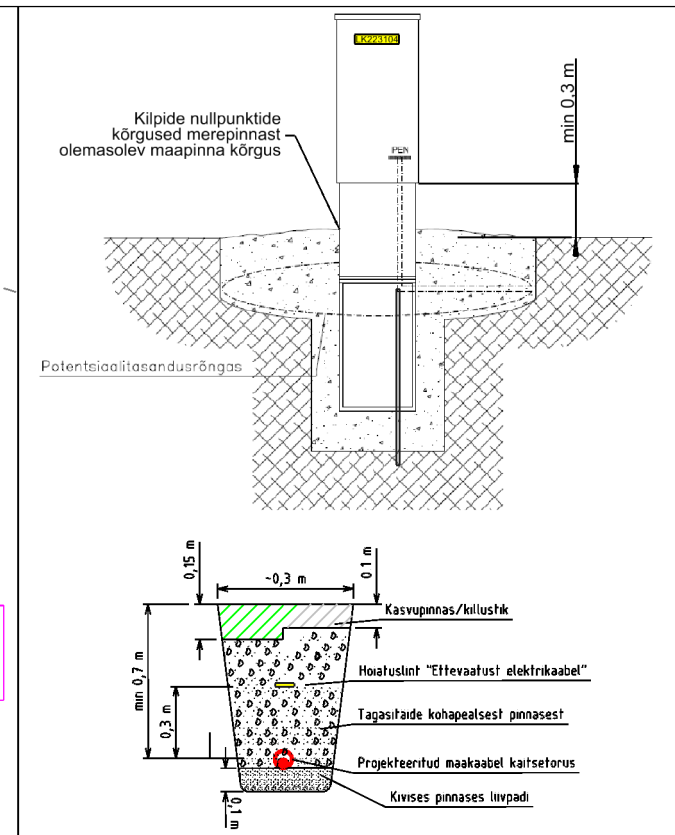
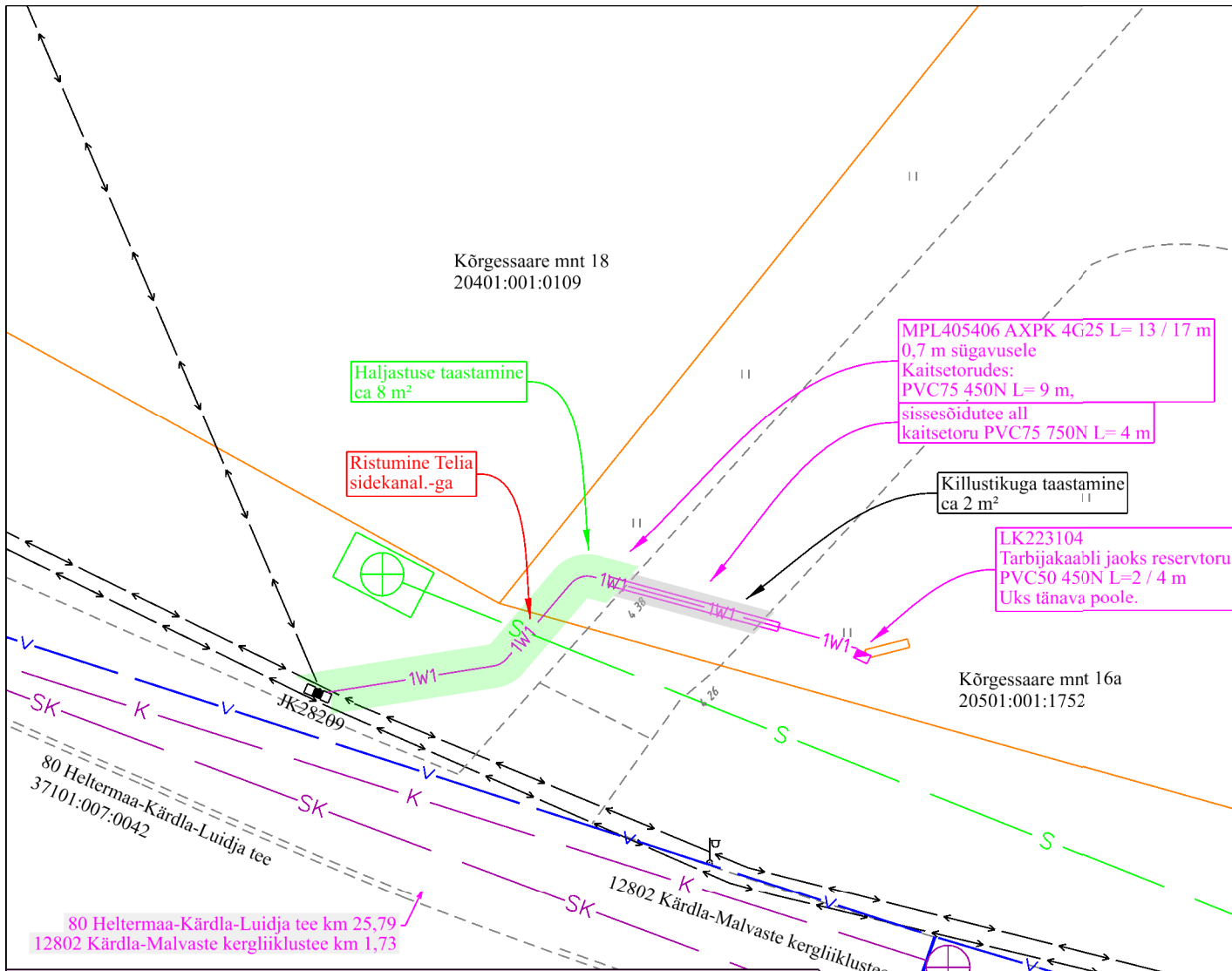
LR9682

Projekti nimetus

454385 Kärkla linn, Kõrgessaare

Täiendavad märkused töö mahtudele

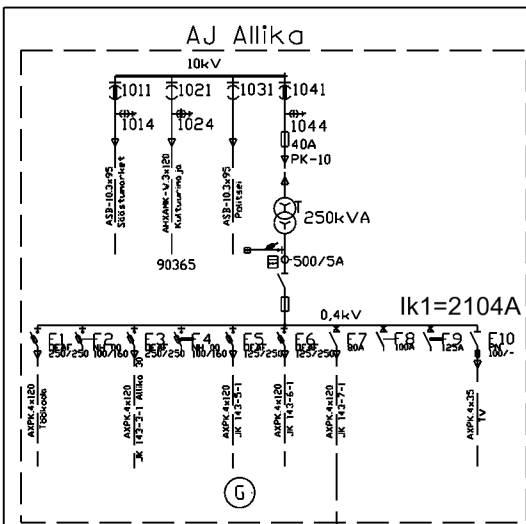
Artikli nimetus	Ühik	Artikkel	LR9682	Kogus kokku
2. Kaabelliinid				
2. Kaabelliinid				
Materjal: MP maakaabel 25 mm ²	M	B20.011.020	13,00	13,00
Töö: MP maakaabli paigaldus	M	B20.041.010	13,00	13,00
Töö: Kaeviku rajamine	M	B20.196.010	15,00	15,00
Materjal: Kaablikaitsetoru	M	B20.201.020	15,00	15,00
Materjal+Töö: Killustik-, kruus- või freesasfaltkatte taastamine	M2	B20.201.040	2,00	2,00
3. Muud ülekandeliinide rajatised				
3. Muud ülekandeliinide rajatised				
Materjal+Töö: Jadavinnaküliti olemasolevasse JK-sse	tk	B30.021.040	1,00	1,00
7. Mõõteseadmed				
7. Mõõteseadmed				
Materjal: Arvesti	tk	B90.011.010	1,00	1,00
Töö: Arvesti paigaldamine, asendamine või olemasoleva ümbertõstmise	tk	B90.011.020	1,00	1,00
Töö: LK/MK paigaldus mastile/seinale	tk	B90.021.030	1,00	1,00
Töö: LK/MK paigaldus vundamendil	tk	B90.021.080	1,00	1,00



Märkused:
 -) Gealusena kasutatud OÜ Dagopen tööd nr 23-18.
 -) Pärast kaevetöid taastada pinnase endine olukord ning korrastada ehitusjäljed.
 -) Pinnase täitmisel arvestada hilisemat vajumist, tagasitaidetav pinnas tihendada.

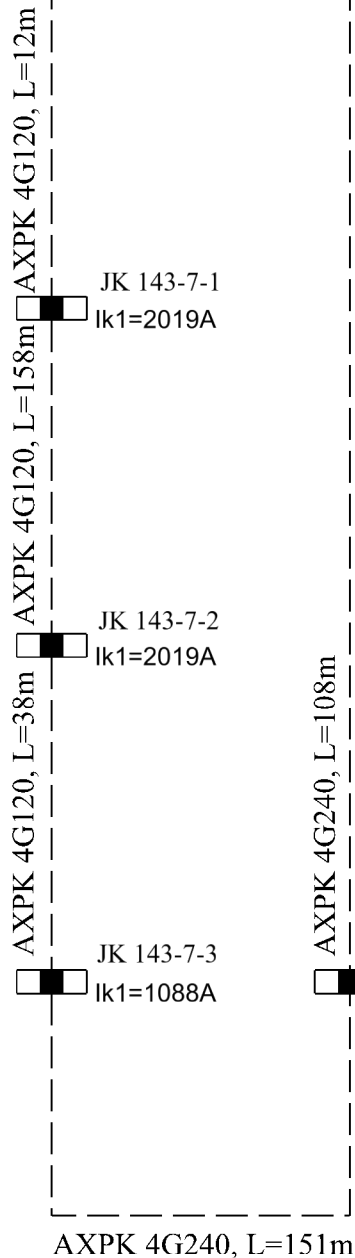
Tellija:		Töövõtja:		Address:	Energia tn. 4 Pärnu 80042	Kuupaev:	okt 2023
Too nimetus:	Kõrgessaare mnt 16a elamu liitumise tööprojekt. Kärdla linn, Hiiumaa vald, Hiiumaa maakond.			Reg nr:	11445550	Töö nr:	LR9682
Joonise nimetus:	Asendiplaan			Telefon/fax:	5642985	Joon nr:	001
				e-mail:	ain.talts@enersense.com	Mootkava:	1:150 (A4)
				Projekteerija:	Ain Talts		

- TINGMÄRGID ASENDIPLAANIL**
- Olemasolev 0,4 kV jaotuskilp
 - Olemasolev 0,4 kV maakaabel
 - Olemasolev Telia sidekaabel
 - Olemasolev veetrass
 - Olemasolev kanal.trass
 - Projekteeritud maakaabel kaitsetorus PVC D75 750N
 - Projekteeritud maakaabel kaitsetorus PVC D75 450N
 - Projekteeritud tarbijakaabli reservtoru PVC D50 450N
 - Projekteeritud 0,4 kV liitumiskilp
 - Kinnistu piir
 - Haljastuse taastamine
 - Killustikuga taastamine

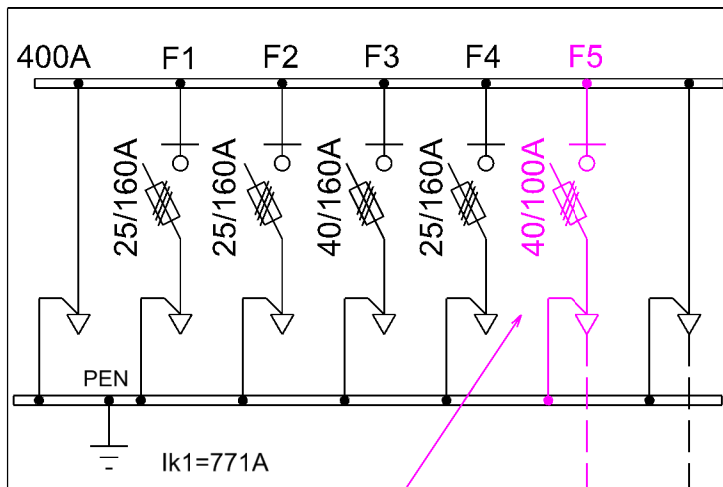


Märkused:

1. Turvalahutusfunktsiooniga kaitselüliti juures märgitud lühise maksimaalne sättevool on arvutuslik lühisvool. Lühise täpse sättevoolu määrab kilbi tootja vastavalt kasutatavale lülitle selliselt, et lühise sättevool oleks arvutsiikust lühisvoolust väiksem, aga sellele lähim võimalik (erinevate lülite reguleerimise võimalused on erinevad).
2. Liitumiskilbi juhistikust ristlõike määrab kilbi tootja vastavalt nõuetele.
3. Kilbi tootja määrab selle, kas liitumiskilbi sisend on paremal või vasakul pool.
4. Tarbija liitumiskilbi sisendklemmide ristlõike määrab kilbi tootja vastavalt projekteeritud sisendkaabli ristlõikele.
5. Kilbi tootja määrab liitumiskilbi Al/Cu üleminekuklemmide ning peakaitsme ja pealüliti vaheliste klemmide vajaduse.
6. Kilbi korpuse maandamine teostatakse kilbi tootja poolt vastavalt nõuetele.

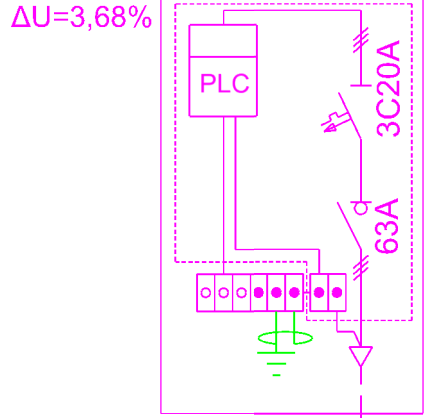


Nihutada SLC00 plokke vasakule. JK28209 JK 143-7-5 ABB CDC440



F5 ABB SLD000 sularid NH000 40A Tüüpskeem 1A 63A LK223104 (vundamendil, tarbija)

Kõrgessaare mnt 16a EIC 00793152-L



pot.ring In kilbist

MPL405406 AXPK 4G25, L= 13 / 17 m

Ik1=680A ΔU=3,68%

Tellija		Toovõtja:		Address:	Energia tn. 4 Pärnu 80042		
Too nimetus:	Kõrgessaare mnt 16a elamu liitumise tööprojekt. Kärda linn, Hiiumaa vald, Hiiumaa maakond.			Reg nr:	11445550	Kuupaev:	okt 2023
Joonise nimetus:	Elektriskeem			Telefon/fax:	5642985	Too nr:	LR9682
				e-mail:	ain.talts@enersense.com	Joon nr:	002
				Projekteerija:	Ain Talts		